



**Państwowe
Gospodarstwo Wodne
Wody Polskie**

**Dyrektor
Regionalnego Zarządu
Gospodarki Wodnej
we Wrocławiu**

WR.RET.070.159.2018.PK

Państwowe Gospodarstwo Wodne Wody Polskie Regionalny Zarząd Gospodarki Wodnej we Wrocławiu	
WYSŁANO DNIA:	
16 -05- 2018	
L. dz.	4853
Liczba zał.	Podpis

Wrocław, dnia 15 maja 2018 r.

POLECONY
Za zgodnym
potwierdzeniem odbioru

DECYZJA

Na podstawie art. 24c ust 2 w związku z 27a ust. 3 pkt 2) i 27c ust. 1 ustawy z dnia 7 czerwca 2001 r. o zbiorowym zaopatrzeniu w wodę i zbiorowym odprowadzaniu ścieków (tekst jedn. Dz. U. z 2017 r. poz. 328 ze zm. – dalej u.z.z.w.) w związku z art. 104 ustawy z dnia 14 czerwca 1960 r. – Kodeks postępowania administracyjnego (tekst jedn. Dz. U. z 2017, poz. 1257 – dalej k.p.a.), po rozpatrzeniu wniosku Zakładu Utylizacji Odpadów Komunalnych „IZERY” Sp. o.o. prowadzącego działalność na terenie gminy Wleń w sprawie zatwierdzenia taryfy dla zbiorowego zaopatrzenia w wodę i zbiorowego odprowadzania ścieków na terenie gminy Lubomierz na okres 3 lat,

zatwierdzam

ustaloną przez Zakładu Utylizacji Odpadów Komunalnych „IZERY” Sp. z o.o. taryfę dla zbiorowego zaopatrzenia w wodę i zbiorowego odprowadzania ścieków na terenie gminy Lubomierz na okres 3 lat, stanowiącą załącznik do niniejszej decyzji.

UZASADNIENIE

Zgodnie z art. 24b ust. 1 u.z.z.w. w dniu 23 kwietnia 2018 r. na wniosek Zakładu Utylizacji Odpadów Komunalnych „IZERY” Sp. o.o. zostało wszczęte postępowanie w sprawie zatwierdzenia taryfy dla zbiorowego zaopatrzenia w wodę i zbiorowego odprowadzania ścieków na terenie gminy Lubomierz na okres 3 lat.

W trakcie postępowania administracyjnego, na podstawie zgromadzonego materiału dowodowego ustalono, że Przedsiębiorstwo opracowało taryfę dla zbiorowego zaopatrzenia w wodę i zbiorowego odprowadzania ścieków na terenie gminy Lubomierz na okres 3 lat, zgodnie z zasadami określonymi w art. 20 u.z.z.w. oraz z przepisami rozporządzenia Ministra Gospodarki Morskiej i Żeglugi Śródlądowej z dnia 27 lutego 2018 roku w sprawie określania taryf, wzoru wniosku o zatwierdzenie taryfy oraz warunków rozliczeń za zbiorowe zaopatrzenie w wodę i zbiorowe odprowadzanie ścieków (Dz. U. z 2018 r. poz. 472).

Przedłożona taryfa podlega zatwierdzeniu przez organ regulacyjny, jeżeli wynik oceny, weryfikacji lub analizy, o których mowa w art. 24c ust. 1 ustawy o zbiorowym zaopatrzeniu w wodę i zbiorowym odprowadzaniu ścieków jest pozytywny.

Organ regulacyjny w wyniku rozpatrzenia przedmiotowego wniosku, stwierdził zgodność projektu taryfy oraz uzasadnienia przedstawionego przez Zakład Utylizacji Odpadów Komunalnych „IZERY” Sp. o.o. z przepisami ustawy o zbiorowym zaopatrzeniu w wodę i zbiorowym odprowadzaniu ścieków oraz ustawy Prawo wodne. Wnioskodawca ustalił niezbędne przychody uwzględniając w szczególności zmiany wielkości usług i warunki ich świadczenia oraz koszty wynikające z planowanych wydatków inwestycyjnych na podstawie wieloletnich planów rozwoju i modernizacji urządzeń wodociągowych i kanalizacyjnych. Dyrektor Regionalnego Zarządu Gospodarki Wodnej we Wrocławiu Państwowego Gospodarstwa Wodnego Wody Polskie, dokonał również analizy zmiany warunków ekonomicznych wykonywania przez Zakład Utylizacji Odpadów Komunalnych „IZERY” Sp. o.o. działalności gospodarczej, w tym marżę zysku, oraz dokonał weryfikacji kosztów związanych ze świadczeniem usług,

poniesionych w roku obrachunkowym obowiązywania poprzedniej taryfy, ustalonej na podstawie ewidencji księgowej, z uwzględnieniem planowanych zmian tych kosztów w okresie obowiązywania taryfy pod względem celowości ich ponoszenia w celu zapewnienia ochrony interesów odbiorców usług przed nieuzasadnionym wzrostem cen. W związku z powyższym, iż wynik oceny, weryfikacji oraz analizy przedstawianego projektu taryfy dla zbiorowego zaopatrzenia w wodę i odprowadzania ścieków na terenie gminy Lubomierz na okres 3 lat, jest pozytywny, należało zatwierdzić przedmiotową taryfę.

Mając powyższe na uwadze orzeczono jak w sentencji.

POUCZENIE

1. Od niniejszej decyzji służy stronom odwołanie do Prezesa Wód Polskich za pośrednictwem Dyrektora Regionalnego Zarządu Gospodarki Wodnej we Wrocławiu Państwowego Gospodarstwa Wodnego Wody Polskie (ul. C. K. Norwida 34, 50-950 Wrocław), w terminie 14 dni od dnia jej doręczenia (art. 127 § 1 i § 2, art. 129 § 1 i § 2 k.p.a.).
2. W trakcie biegu terminu do wniesienia odwołania strona może zrzec się prawa do wniesienia odwołania wobec organu administracji publicznej, który wydał decyzję (art. 127a § 1 k.p.a.).
3. Z dniem doręczenia organowi administracji publicznej oświadczenia o zrzeczeniu się prawa do wniesienia odwołania przez ostatnią ze stron postępowania, decyzja staje się ostateczna i prawomocna (art. 127a § 2 k.p.a.).
4. Decyzja podlega wykonaniu przed upływem terminu do wniesienia odwołania, jeżeli jest zgodna z żądaniem wszystkich stron lub jeżeli wszystkie strony zrzekły się prawa do wniesienia odwołania (art. 130 § 4 k.p.a.).
5. Za wydanie decyzji, przedsiębiorstwo wodociągowo-kanalizacyjne ponosi opłatę w wysokości 500 zł w terminie 14 dni od dnia, w którym decyzja stała się ostateczna. Powyższą opłatę należy uiścić na konto bankowe Państwowego Gospodarstwa Wodnego Wody Polskie Regionalnego Zarządu Gospodarki Wodnej we Wrocławiu (adres: ul. C. K. Norwida 34, 50-950 Wrocław): 77 1130 1017 0020 1510 6720 0025
6. Stosownie do art. 24 e ust. 1 ustawy o zbiorowym zaopatrzeniu w wodę i zbiorowym odprowadzaniu ścieków w terminie 7 dni od dnia, w którym decyzja stała się ostateczna taryfa zostanie skierowana do ogłoszenia w Biuletynie Informacji Publicznej Państwowego Gospodarstwa Wodnego Wody Polskie.
7. Stosownie do art. 24 f ust. 1 ustawy o zbiorowym zaopatrzeniu w wodę i zbiorowym odprowadzaniu ścieków taryfa wchodzi w życie po upływie 7 dni od dnia ogłoszenia.



Zupoważnienia
Dyrektora Regionalnego Zarządu Gospodarki Wodnej we Wrocławiu
Państwowego Gospodarstwa Wodnego Wody Polskie
Zastępcza Dyrektora
Monika Wasztyńskiak

Otrzymują:

1. Zakład Utylizacji Odpadów Komunalnych „IZERY” Sp. z o.o., ul. Kargula i Pawlaka 16, 59-623 Lubomierz
2. Burmistrz Miasta i Gminy Lubomierz, ul. Plac Wolności 1, 59-623 Lubomierz,
- ③ Dyrektor Regionalnego Zarządu Gospodarki Wodnej Państwowego Gospodarstwa Wodnego Wody Polskie – a/a.

Dyrektor
Państwowe Gospodarstwo Wodne Wody Polskie
Regionalny Zarząd Gospodarki Wodnej we Wrocławiu

ul. Norwida 34, 50-950 Wrocław

tel.: +48 (71) 337 88 00 | faks: +48 (71) 328 50 48 | e-mail: wroclaw@wody.gov.pl

www.wody.gov.pl

Taryfa. Informacje ogólne.

Z dnia 15.05.2018

Zakład Utylizacji Odpadów Komunalnych IZERY Spółka z o.o. w Lubomierzu, zwany dalej Zakładem przedstawia niniejszym wnioskiem taryfowy zbiorowego zaopatrzenia w wodę i zbiorowego odprowadzania ścieków, w tym propozycję cen i stawek opłat za zbiorowe zaopatrzenie w wodę i zbiorowe odprowadzanie ścieków, obowiązujące na terenie Gminy Lubomierz na okres 3 lat. Taryfa określa także warunki ich stosowania.

Taryfa oraz niniejszy wniosek taryfowy zostały przygotowane zgodnie z przepisami ustawy z dnia 7 czerwca 2001 r. o zbiorowym zaopatrzeniu w wodę i zbiorowym odprowadzaniu ścieków (tekst jednolity: Dz. U. z 2017 r. poz. 328, 1566, 2180), zwanej dalej ustawą, oraz rozporządzenie Ministra Gospodarki Morskiej i Żeglugi Śródlądowej z dnia 27 lutego 2018 r. w sprawie określania taryf, wzoru wniosku o zatwierdzenie taryf oraz warunków rozliczeń za zbiorowe zaopatrzenie w wodę i zbiorowe odprowadzanie ścieków (Dz. U. z 2018 r. poz. 472). Wszelkie określenia odnoszące się do struktur taryfowych, rodzajów taryf i metodologii niezbędnych przychodów, użyte w tekście pochodzą z tej ustawy lub rozporządzenia.

Taryfowe ceny i stawki opłat dotyczą wszystkich odbiorców usług wodociągowych i kanalizacyjnych świadczonych przez Zakład na terenie Gminy Lubomierz z wyłączeniem odbiorców hurtowych. Zgodnie z ustawą, hurtowe dostarczanie wody i hurtowe odprowadzanie ścieków nie stanowi zbiorowego zaopatrzenia w wodę i zbiorowego odprowadzania ścieków i nie jest przedmiotem wniosku.

1. Rodzaje prowadzonej działalności

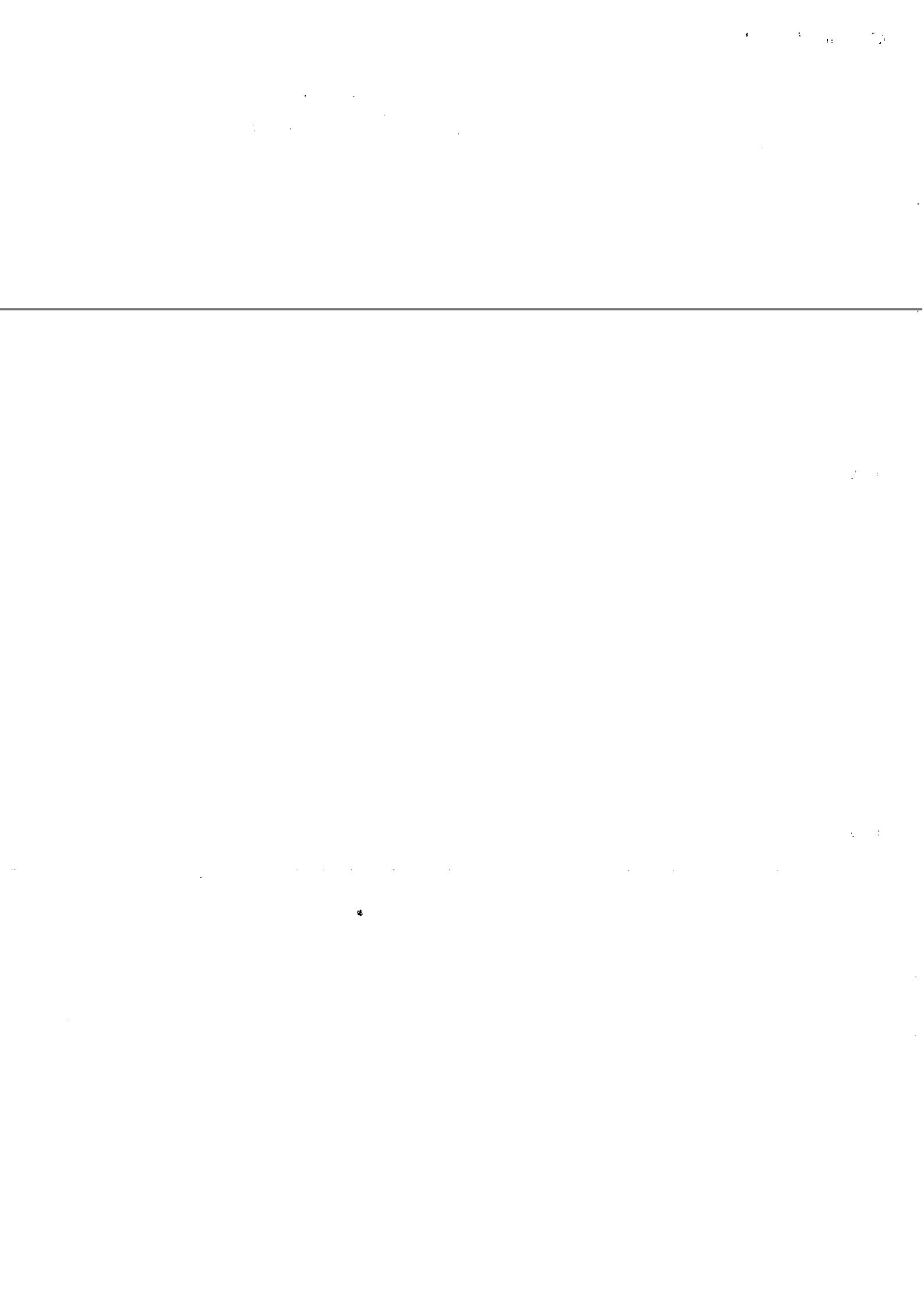
Zakład Utylizacji Odpadów Komunalnych IZERY Spółka z o.o. NIP 616-15-10-821, REGON 020394147, KRS 0000266624 prowadzi działalność w zakresie zbiorowego zaopatrzenia w wodę i zbiorowego odprowadzania ścieków na podstawie zezwolenia wydanego przez Burmistrza Gminy Lubomierz Nr RT-GM 7031.1.2013.2 z 28.06.2013 r.

Przedmiotem działania Zakładu w zakresie zbiorowego zaopatrzenia w wodę i zbiorowego odprowadzania ścieków jest:

prowadzenie zbiorowego zaopatrzenia w wodę, czyli ujmowanie, uzdatnianie i dostarczanie wody,

prowadzenie zbiorowego odprowadzania ścieków

- utrzymanie w pełnej sprawności technicznej urządzeń sieci wodociągowej i kanalizacyjnej, w tym dokonywanie bieżących remontów i napraw.



2. Rodzaj i struktura taryfy.

Taryfa została zaprojektowana w sposób zapewniający:

uzyskanie niezbędnych przychodów,

ochronę odbiorców usług przed nieuzasadnionym wzrostem opłat i cen,

eliminowanie subsydiowania skrośnego,

~~motywowanie odbiorców usług do racjonalnego użytkowania wody i ograniczania zanieczyszczenia ścieków,~~

łatwość obliczania opłat i sprawdzania przez odbiorców usług wysokości opłat i cen ich dotyczących.

Uwzględniając powyższe, w zakresie zbiorowego zaopatrzenia w wodę Zakład wyłonił taryfę niejednolitą wieloczołonową a w zakresie zbiorowego odprowadzania ścieków taryfę niejednolitą wieloczołonową, obejmującą wszystkich odbiorców usług.

3. Taryfowe grupy odbiorców usług.

Zakład dokonał alokacji kosztów na taryfowe grupy odbiorców usług, uwzględniając lokalne uwarunkowania, w szczególności:

wielkość zróżnicowania kosztów świadczenia usług w poszczególnych taryfowych grupach odbiorców usług,

dostępność danych odnoszących się do poszczególnych rodzajów kosztów,

strukturę planowanych taryf,

spodziewane korzyści ekonomiczne z wprowadzenia nowych metod alokacji, w porównaniu z kosztem ich wdrożenia,

stabilność stosowanych metod alokacji kosztów,

wyposażenie w wodomierze i urządzenia pomiarowe.

Uwzględniając powyższe, w zakresie zbiorowego zaopatrzenia w wodę i zbiorowego odbioru ścieków utworzono 6 grup taryfowych.

Grupy taryfowe

Lp.	Taryfowe grupy odbiorców usług	Symbol grupy	Opis taryfowej grupy odbiorców
0	1	2	3
1	grupa 1	WSg2	Odbiorca: Pobierający wodę; ; Rozliczenia w oparciu o wskazania wodomierza lub urządzenia pomiarowego; Okres rozliczeniowy: 2 m-ce;
2	grupa 2	WSr1	Odbiorca: Pobierający wodę; ; Rozliczenia na podstawie przepisów dotyczących przeciętnych norm zużycia wody; Okres rozliczeniowy: 1 m-ce;
3	grupa 3	WSSBg2	Odbiorca: Pobierający wodę; Odprowadzający ścieki; Rozliczenia w oparciu o wskazania wodomierza lub urządzenia pomiarowego; Okres rozliczeniowy: 2 m-ce;
4	grupa 4	WSSBr1	Odbiorca: Pobierający wodę; Odprowadzający ścieki; Rozliczenia na podstawie przepisów dotyczących przeciętnych norm zużycia wody; Okres rozliczeniowy: 1 m-ce;
5	grupa 5	SBg2	Odbiorca: ; Odprowadzający ścieki; Rozliczenia w oparciu o wskazania wodomierza lub urządzenia pomiarowego; Okres rozliczeniowy: 2 m-ce;
6	grupa 6	SBr1	Odbiorca: ; Odprowadzający ścieki; Rozliczenia na podstawie przepisów dotyczących przeciętnych norm zużycia wody; Okres rozliczeniowy: 1 m-ce;

Opłata abonamentowa

	Taryfowa grupa	Symbol grupy	Opis taryfowych grupy odbiorców usług	stawki opłat
1	grupa 1	WSg2	Odbiorca: Pobierający wodę; ; Rozliczenia w oparciu o wskazania wodomierza lub urządzenia pomiarowego;	- stawka opłaty abonamentowej - zaopatrzenie w wodę

			Okres rozliczeniowy: 2 m-ce;	
2	grupa 2	WSr1	Odbiorca: Pobierający wodę; ; Rozliczenia na podstawie przepisów dotyczących przeciętnych norm zużycia wody; Okres rozliczeniowy: 1 m-ce;	- stawka opłaty abonamentowej - zaopatrzenie w wodę
			Odbiorca: Pobierający wodę; Odprowadzający ścieki;	- stawka opłaty abonamentowej - zaopatrzenie w wodę
3	grupa 3	WSSBg2	Rozliczenia w oparciu o wskazania wodomierza lub urządzenia pomiarowego; Okres rozliczeniowy: 2 m-ce;	- stawka opłaty abonamentowej - odprowadzanie ścieków
4	grupa 4	WSSBr1	Odbiorca: Pobierający wodę; Odprowadzający ścieki; Rozliczenia na podstawie przepisów dotyczących przeciętnych norm zużycia wody; Okres rozliczeniowy: 1 m-ce;	- stawka opłaty abonamentowej - zaopatrzenie w wodę - stawka opłaty abonamentowej - odprowadzanie ścieków
5	grupa 5	SBg2	Odbiorca: ; Odprowadzający ścieki; Rozliczenia w oparciu o wskazania wodomierza lub urządzenia pomiarowego; Okres rozliczeniowy: 2 m-ce;	- stawka opłaty abonamentowej - odprowadzanie ścieków
6	grupa 6	SBr1	Odbiorca: ; Odprowadzający ścieki; Rozliczenia na podstawie przepisów dotyczących przeciętnych norm zużycia wody; Okres rozliczeniowy: 1 m-ce;	- stawka opłaty abonamentowej - odprowadzanie ścieków

Na podstawie niniejszej taryfy rozliczana będzie także odrębnie gmina za ilość wody pobranej z publicznych studni i źródeł ulicznych, do zasilania publicznych fontann i na cele przeciwpożarowe oraz zraszanie publicznych ulic i publicznych terenów zielonych, zgodnie z art. 22 ustawy i zawartą w tym celu umową precyzującą szczegółowe zasady pomiaru ilości i zasady rozliczeń.

4. Rodzaje i wysokość cen i stawek opłat.

Struktura taryfowa- woda

Przy rozliczeniach za dostarczoną wodę dla grup odbiorców usług obowiązuje taryfa składająca się z:

- ceny wyrażonej w złotych za m³ dostarczonej wody

- stawki opłaty abonamentowej ,

W zakresie prowadzonej działalności zbiorowego zaopatrzenia w wodę Zakład ponosi koszty stałe obsługi klientów i rozliczenia należności za wodę. Koszty te ponoszone są niezależnie od faktycznego poboru wody i rozliczane są za pomocą stawki opłaty abonamentowej.

Struktura taryfowa - ścieki

Przygotowana taryfa dla zbiorowego odprowadzania ścieków dla grup odbiorców zawiera:

- ceny za m³ odprowadzonych ścieków
- stawki opłaty abonamentowej

W rozliczeniach za dostarczoną wodę obowiązuje składająca się z:

- ceny wyrażonej w zł./m³,
- stawki opłaty abonamentowej,

W przypadku poboru wody na cele określone w art. 22 ustawy obowiązują ceny wyrażone w zł./m³, jak dla wszystkich odbiorców. Nie obowiązuje natomiast stawka opłaty abonamentowej.

W rozliczeniach za odebrane ścieki obowiązuje taryfa składająca się z:

- cen wyrażonych w zł./m³ oraz
- stawki opłaty abonamentowej,

Wyszczególnienie Stawki opłat zaopatrzenia w wodę w Gminie Lubomierz (Tabela A)

taryfowa grupa odbiorców usług	rodzaj cen i stawek opłat (ceny netto)	w okresie od 1 do 12 miesięcy obowiązywania nowej taryfy	w okresie od 13 do 24 miesięcy obowiązywania nowej taryfy	w okresie od 25 do 36 miesięcy obowiązywania nowej taryfy
Grupa 1	- cena wody (zł/m ³)	4,02	4,13	4,24
	- stawka opłaty abonamentowej na odbiorcę w zł/okres rozliczeniowy	9,52	9,8	10,08
Grupa 2	- cena wody (zł/m ³)	4,02	4,13	4,24
	- stawka opłaty abonamentowej na odbiorcę w zł/okres rozliczeniowy	4,23	4,36	4,48
Grupa 3	- cena wody (zł/m ³)	4,02	4,13	4,24
	- stawka opłaty abonamentowej na odbiorcę w zł/okres rozliczeniowy	4,77	4,9	5,04
Grupa 4	- cena wody (zł/m ³)	4,02	4,13	4,24
	- stawka opłaty abonamentowej na odbiorcę w zł/okres rozliczeniowy	2,12	2,18	2,24

Wyszczególnienie Stawki opłat odprowadzania ścieków w Gminie Lubomierz (Tabela B)

taryfowa grupa odbiorców usług	rodzaj cen i stawek opłat (ceny netto)	w okresie od 1 do 12 miesięcy obowiązywania nowej taryfy 2)	w okresie od 13 do 24 miesięcy obowiązywania nowej taryfy 2)	w okresie od 25 do 36 miesięcy obowiązywania nowej taryfy 2)
Grupa 3	- cena usługi odprowadzania ścieków	6,60	6,82	6,99
	- stawka opłaty abonamentowej na odbiorcę w zł/okres rozliczeniowy	4,77	4,90	5,04
Grupa 4	- cena usługi odprowadzania ścieków	6,60	6,82	6,99
	- stawka opłaty abonamentowej na odbiorcę w zł/okres rozliczeniowy	2,12	2,18	2,24
Grupa 5	- cena usługi odprowadzania ścieków	6,60	6,82	6,99
	- stawka opłaty abonamentowej na odbiorcę w zł/okres rozliczeniowy	9,52	9,80	10,08
Grupa 6	- cena usługi odprowadzania ścieków	6,60	6,82	6,99
	- stawka opłaty abonamentowej na odbiorcę w zł/okres rozliczeniowy	4,23	4,36	4,48

5. Warunki rozliczeń z uwzględnieniem wyposażenia nieruchomości w przyrządy i urządzenia pomiarowe.

Rozliczenia za zbiorowe zaopatrzenie w wodę i zbiorowe odprowadzanie ścieków prowadzone są na podstawie określonych w taryfie cen i stawek opłat oraz ilości dostarczonej wody i odprowadzanych ścieków.

Ilość dostarczonej do nieruchomości wody ustalana jest na podstawie wskazań wodomierzy. W przypadku nieprawidłowego działania wodomierza, ilość pobranej wody ustala się na podstawie średniego zużycia wody w okresie 3 miesięcy przed stwierdzeniem jego niesprawności, a gdy nie jest to możliwe – na podstawie średniego zużycia wody w analogicznym okresie roku ubiegłego.

W przypadku braku wodomierza ilość dostarczanej wody ustalana jest w oparciu o przeciętne normy zużycia wody określone w rozporządzeniu wydanym na podstawie art. 27 ust. 3 ustawy.

Ilość odprowadzanych ścieków ustala się na podstawie wskazań urządzeń pomiarowych. W razie braku urządzeń pomiarowych ilość odprowadzanych ścieków ustala się jako równą ilości dostarczonej wody przez Zakład.

W rozliczeniach odprowadzanych ścieków, ilość bezpowrotnie zużytej wody uwzględnia się wyłącznie w przypadkach, gdy wielkość jej zużycia na ten cel ustalona jest na podstawie dodatkowego wodomierza zainstalowanego na koszt odbiorcy, jako różnicę odczytów wodomierza głównego i dodatkowego.

W przypadku gdy przedsiębiorstwo wodociągowo – kanalizacyjne świadczy wyłącznie usługę odprowadzania ścieków oraz brak jest urządzenia pomiarowego, ilość ścieków ustala się zgodnie z przepisami dotyczącymi przeciętnych norm zużycia wody lub na podstawie wskazań wodomierza zainstalowanego przez odbiorcę usług.

Opłata abonamentowa regulowana jest przez odbiorcę usług niezależnie od tego czy odbiorca usług pobierał wodę w okresie rozliczeniowym.

Odbiorca usług dokonuje zapłaty za dostarczoną wodę i odprowadzone ścieki na warunkach i w terminach określonych w umowie, a w szczególności zgodnie z wystawioną fakturą.

Pozostałe szczegółowe zasady rozliczeń precyzuje ustawa o zbiorowym zaopatrzeniu w wodę i zbiorowym odprowadzeniu ścieków .

6. Warunki stosowania cen i stawek opłat.

6.1. Zakres świadczonych usług dla poszczególnych taryfowych grup odbiorców

Zakład świadczy usługi dostawy wody i odbioru ścieków dla mieszkańców Gminy Lubomierz.

Zakres świadczonych usług:

1. dostarczanie wody przeznaczonej do spożycia przez ludzi,
2. eksploatacja przyłączy wodociągowych będących w użyczeniu zakładu,
3. eksploatacja sieci i in. urządzeń wodociągowych,
4. badania kontrolne jakości wody
5. eksploatacja przyłączy kanalizacyjnych będących w użyczeniu zakładu,
6. Eksploatacja sieci, przepompowni, urządzeń kanalizacyjnych

6.2. Standardy jakościowe obsługi odbiorców usług

Określone w taryfie ceny i stawki opłat stosuje się przy zachowaniu standardów jakościowych obsługi odbiorców usług, które wynikają z obowiązujących przepisów prawnych, w tym z aktów prawa miejscowego, tj. Regulaminu dostarczania wody i odprowadzania ścieków

W zakresie jakości świadczonych usług Zakład realizuje zadania określone w:

- regulaminie dostarczania wody i odprowadzania ścieków ,obowiązującym na terenie jego działania,
- umowach z poszczególnymi odbiorcami usług wodociągowo-kanalizacyjnych,

Woda dostarczana odbiorcom spełnia wymogi jakościowe wynikające z rozporządzenia Ministra Zdrowia z dnia 29 marca 2007 r. w sprawie jakości wody przeznaczonej do spożycia przez ludzi (Dz. U. nr 61, poz. 417). Wybrane punkty sieci są nadzorowane przez Państwową Inspekcję Sanitarną. Dodatkowo Zakład zleca bieżące analizy jakości wody oraz analizy zawartości zanieczyszczeń w ściekach w uprawnionym laboratorium.

